



# PROJET PEDAGOGIQUE A DESTINATION DES ECOLES ELEMENTAIRES

*ECOLE D'EQUITATION DU WALDHOF-ACADEMIE EQUESTRE*



# LE WALDHOF ....

Vous avez choisis de découvrir l'équitation au Waldhof et nous vous en remercions.

Depuis 1967, le site du Waldhof accueille des activités équestres.

Affiliée à la Fédération Française d'Equitation, l'Ecole d'Equitation du Waldhof-Académie Equestre dispose d'installations de qualité, dans un site exceptionnel en lisière de la forêt de la Robertsau.

Elle a tout pour séduire à la fois les cavaliers qui veulent s'initier au sport de compétition et ceux, de plus en plus nombreux qui, amateurs de grand air, recherchent plutôt une équitation loisir.

Le club dispose d'installations de première qualité: un manège de dimensions olympiques, un manège annexe (40m x 20m), une carrière de 100 m sur 40 m, une carrière de 40m par 20m, une petite carrière, un rond de longe, un spring-garden permettant l'initiation au cross, une piste de galop, un réseau de plus de 30 km de pistes cavalières dans la forêt directement accessible, des paddocks, 66 boxes chevaux, des selleries avec casiers individuels, des vestiaires et douches, une écurie poney, un club-house.

Des reprises poneys et chevaux sont organisées toute l'année, pour les débutants comme pour les cavaliers désirant accéder à la compétition, pour les adultes comme pour les enfants à partir de 2 ans, ainsi que pour les écoles, les comités d'entreprises, les jeunes handicapés etc.

Les disciplines enseignées sont le dressage, le saut d'obstacles, le cross, le TREC, la voltige, le pony games et l'equifun.

## **Nos coordonnées complètes :**

Association Ecole d'Equitation du Waldhof – Académie Equestre, Inscrite au Registre des Associations du Tribunal d'Instance de Strasbourg sous le volume 90 folio n° 184, sise Maison des Associations – 1a Place des Orphelins à 67000 STRASBOURG, exerçant ses activités Ferme du Waldhof à LA WANTZENAU, représentée par Catherine BUCHSER-MARTIN Président du Directoire

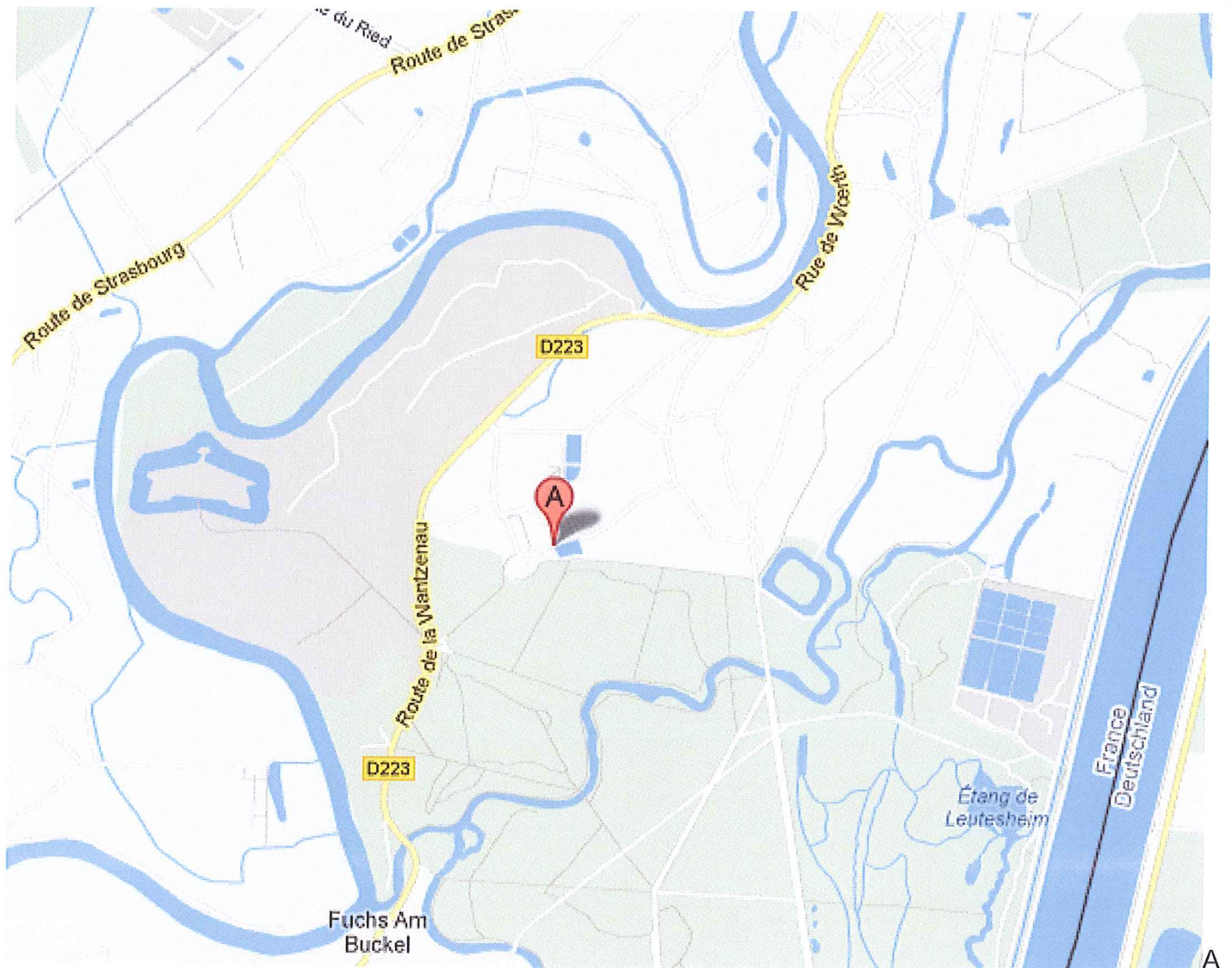
SIRET : 752 777 649 00019

Tél. 03 88 96 60 57

Mail : [info@ecolewaldhof.fr](mailto:info@ecolewaldhof.fr)

assurance MMA par l'intermédiaire de la SARL MMA INOVENCE (police n° 128241893D)

## L'ACCES AU CLUB....

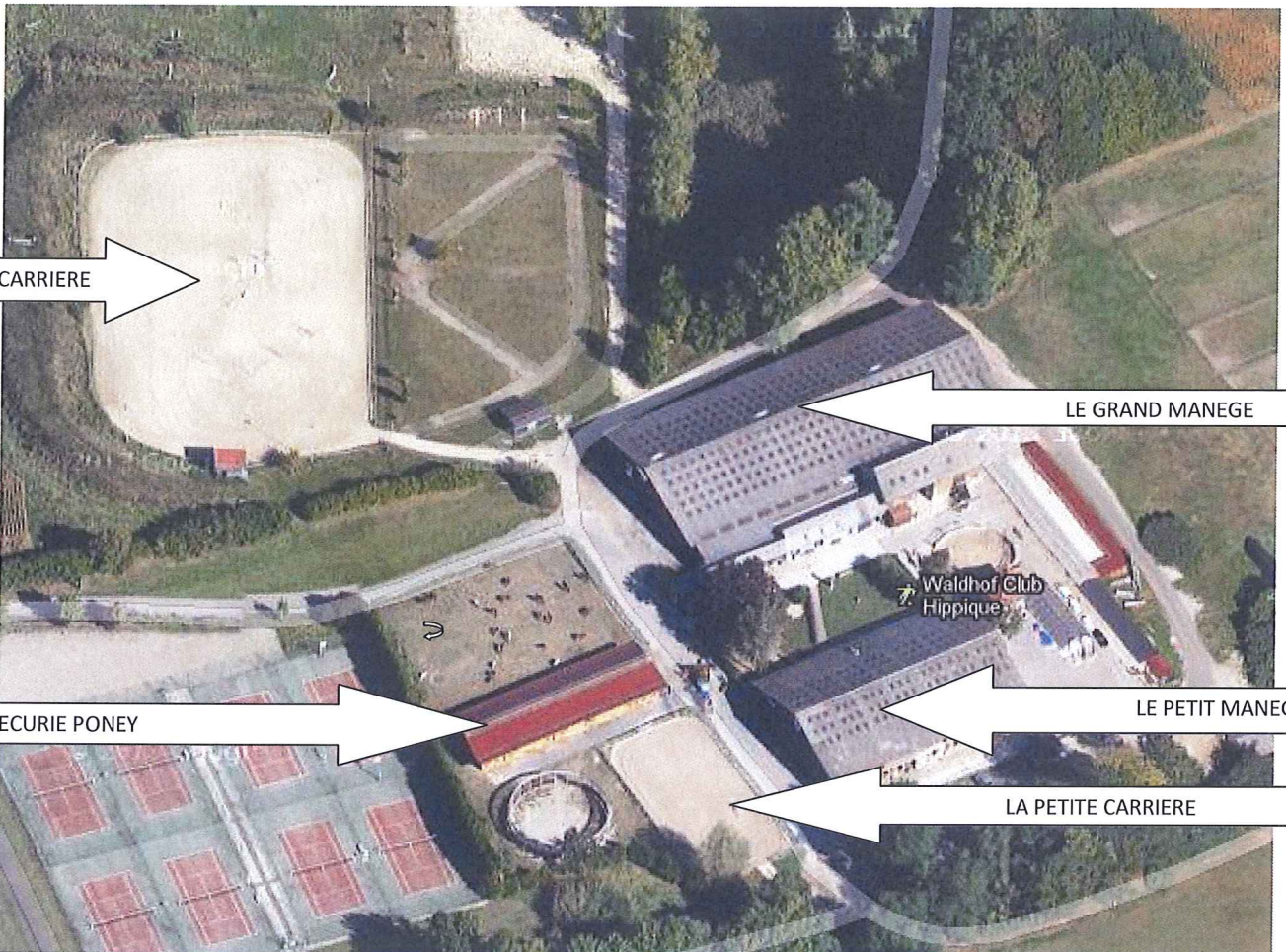


A10 minutes du centre de Strasbourg via la Route de La Wantzenau

Bus 72 arrêt Honau

Visitez notre site [www.ecolewaldhof.fr](http://www.ecolewaldhof.fr)

## LE PLAN DU CLUB...



LA GRANDE CARRIERE

LE GRAND MANEGE

L'ECURIE PONEY

LE PETIT MANEGE

LA PETITE CARRIERE

# LA DECOUVERTE DE L'EQUITATION A L'ECOLE

Accueil des écoles à 9h30

Les activités ont lieu de 10h à 12 h et de 13h30 à 15h30

Les élèves sont répartis en trois groupes. Il est souhaitable chaque enseignant répartisse au préalable les élèves en trois groupes et qu'il en transmette la liste (prénoms et noms des élèves) à l'Ecole d'Equitation, soit par mail à [info@ecolewaldhof.fr](mailto:info@ecolewaldhof.fr) le vendredi précédant le début du stage soit en trois exemplaires papier le premier jour du stage.

La découverte de l'équitation s'articulera autour des thèmes suivants :

- Connaissance du poney
- Connaissance du matériel
- Connaissance des métiers du cheval
- Connaissance des installations

Le programme de la semaine se déroulera, sauf modifications

Lundi	Matin 9h30 à 10h15	Matin 10h30 à 11h15	Après-midi 13h30 à 14h15	Après-midi 14h30 à 15h15
<b>Monte</b> Apprendre à tenir les rênes Diriger, avancer et s'arrêter	Groupe 1	(Groupe 4)	Groupe 3	Groupe 2
<b>Voltige</b> Trouver son équilibre au pas Etre capable de bouger sur le poney	Groupe 2	Groupe 3	Groupe 1	(Groupe 4)
<b>Pansage</b> Premier contact avec le poney Effectuer un pansage complet	Groupe 3	Groupe 2	(Groupe 4)	Groupe 1
<b>Visite du club</b> Apprendre les différents lieux de travail Les habitations du cheval L'alimentation	(Groupe 4)	Groupe 1	Groupe 2	Groupe 3
Mardi	Matin 9h30 à 10h15	Matin 10h30 à 11h15	Après-midi 13h30 à 14h15	Après-midi 14h30 à 15h15
<b>Monte</b> Diriger son poney sur un parcours défini	Groupe 1	(Groupe 4)	Groupe 2	Groupe 3
<b>Voltige</b> Trouver son équilibre au pas Et au trot Effectuer des figures définies	Groupe 2	Groupe 3	Groupe 1	(Groupe 4)
<b>Pansage</b> Effectuer un pansage complet Savoir diriger son poney en main Les règles élémentaires de sécurité Regarder le maréchal ferrant	Groupe 3	Groupe 2	(Groupe 4)	Groupe 1
<b>Longues rênes</b> Tenir les longues rênes en sécurité Apprendre à diriger le poney	(Groupe 4)	Groupe 1	Groupe 3	Groupe 2

Jeudi	Matin 9h30 à 10h15	Matin 10h30 à 11h15	Après-midi 13h30 à 14h15	Après-midi 14h30 à 15h15
<b>Monte</b> Promenade	Groupe 1 et 2	Groupe 1 et 2	Groupe 3 et 4	Groupe 3 et 4
<b>Pansage</b> Mettre une selle et un filet	Groupe 3	Groupe 4	Groupe 1	Groupe 2
<b>Longues-rênes</b> Parcours à effectuer individuellement	Groupe 4	Groupe 3	Groupe 2	Groupe 1

Vendredi	Matin 9h30 à 10h15	Matin 10h30 à 11h15	Après-midi 13h30 à 14h15	Après-midi 14h30 à 15h15
<b>Monte</b> Jeux	Groupe 1 et 2	Groupe 1 et 2	Groupe 3 et 4	Groupe 3 et 4
<b>Pansage</b> Les principales parties de l'extérieur de la monture Les robes	Groupe 3	Groupe 4	Groupe 1	Groupe 2
<b>Voltige</b> Chorégraphie en musique	Groupe 4	Groupe 3	Groupe 2	Groupe 1

## LA TENUE DU CAVALIER

La tenue du cavalier comporte :



Le port du casque aux normes EN1384 est absolument obligatoire dès que le cavalier monte à poney. Il est fourni par l'Ecole d'Equitation.

A défaut de culotte, il est recommandé de porter un pantalon type jean près du corps.

Les bottes ou boots devront avoir un petit talon .

Il est recommandé de prévoir des gants (pas trop épais) et des vêtements de pluie/une veste chaude en cas de mauvais temps.

## QUELQUES REGLES DE SECURITE...

Il convient que les élèves respectent les quelques règles d'or suivantes :

### Les règles d'or au poney-club :

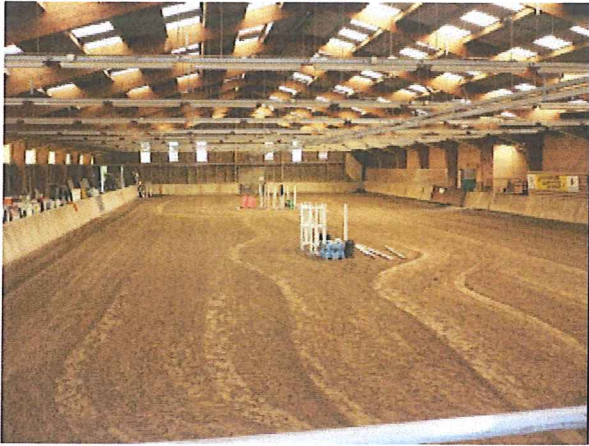
- 1. appliquer les consignes données par le maître et le moniteur*
- 2. parler calmement*
- 3. se déplacer en marchant , sans courir*
- 4. rester éloigné des produits, outils, engins agricole, matériel d'écurie*
- 5. mettre son casque avant de monter à poney*

### Les règles d'or avec les poneys :

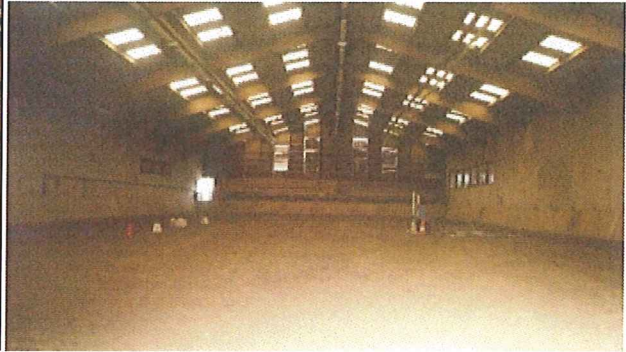
- 6. passer loin derrière le poney*
- 7. prévenir le poney avant d'aller vers lui*
- 8. passer sous l'encolure ou loin derrière pour changer de côté*
- 9. ne pas donner à manger aux poneys sans autorisation préalable*

# LA DECOUVERTE DES INSTALLATIONS

Les élève devront apprendre à nommer les différents lieux



Le grand manège



Le petit manège



La grande carrière



la petite carrière



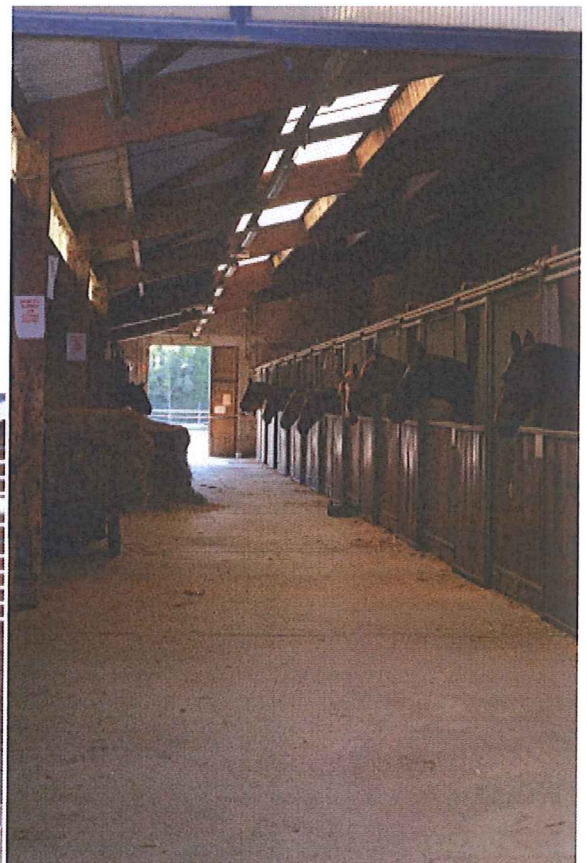
Le cross ou spring garden



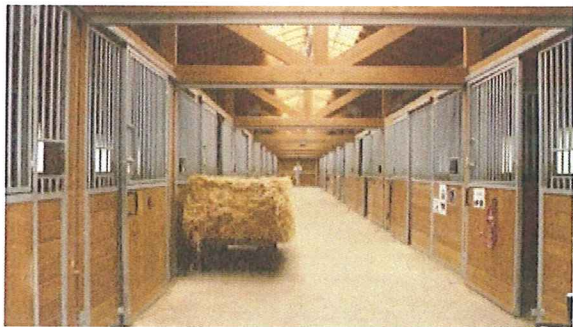
## Les selleries



Les boxes chevaux extérieurs



L'écurie chevaux



L'écurie poney (ou barn)



Le rond de longe

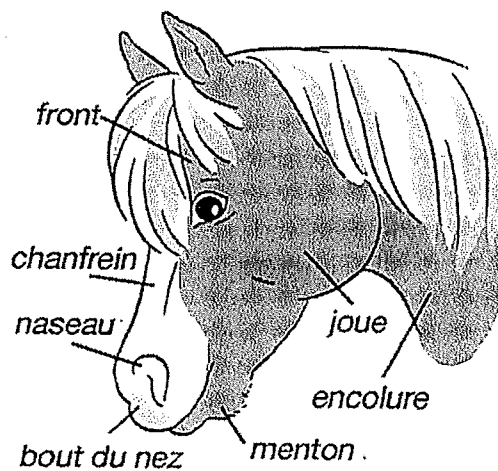
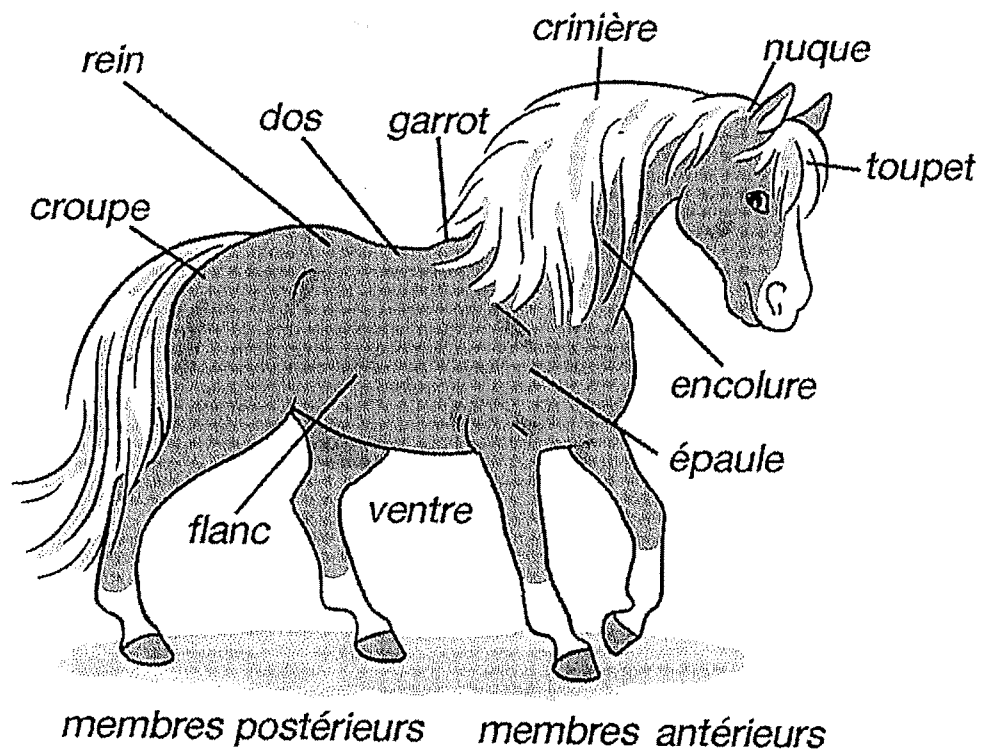
### Les outils pédagogiques :

1. Chaque élève dispose d'un jeu de photos du club. Le moniteur nomme un lieu, les élèves doivent lui remettre la photo y correspondant
2. Le moniteur nomme un lieu et demande à un élève d'y conduire l'ensemble de son groupe.
3. Les élèves constituent des équipes de 3 ou 4. Au point de départ, ils tirent au sort un nom de lieu auquel ils doivent se rendre. A cet endroit, ils doivent trouver un trésor (à savoir un fer à cheval auquel est accroché un papier comportant une question sur la sécurité, les parties du poney etc). S'ils répondent correctement à la question, le moniteur leur remet une nouvelle carte avec un nom de lieu où ils doivent se rendre. L'équipe qui gagne est l'équipe qui réalise le parcours le plus vite (moitié des points) dans le plus grand respect des règles de sécurité (moitié des points, note donnée par les moniteurs)

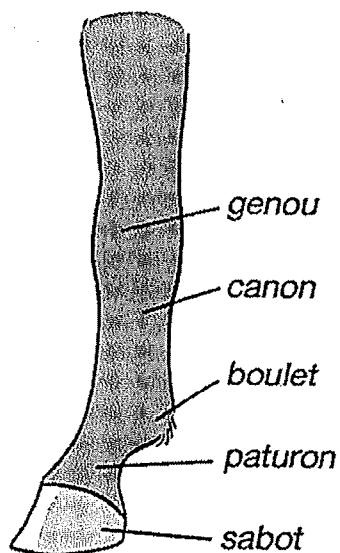
## LA CONNAISSANCE DU PONEY : schema corporel

Les élèves devront apprendre à désigner les différentes parties du poney

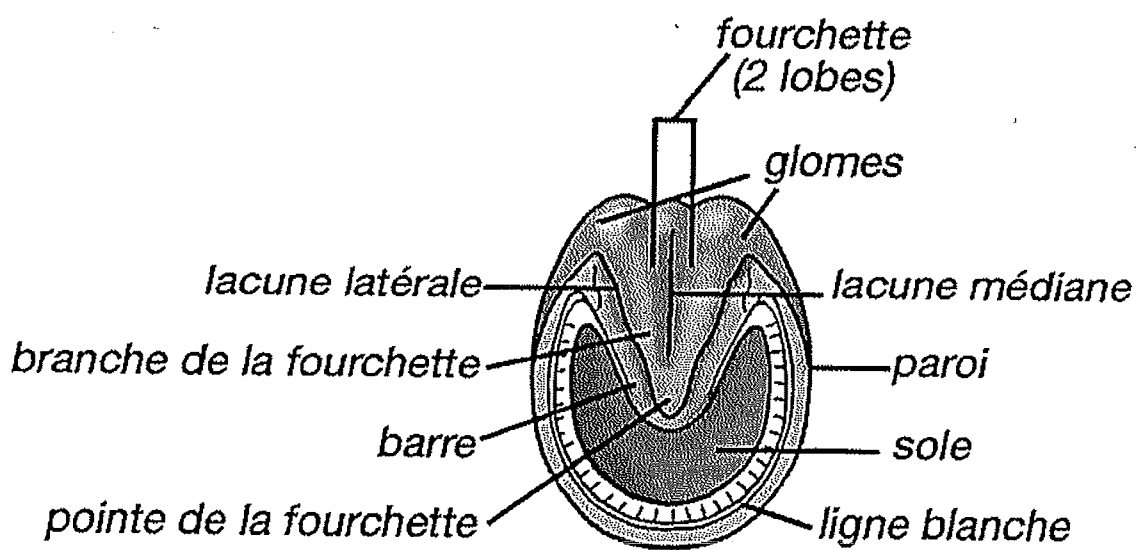
### Le corps du poney



## La jambe du poney



## Le pied du poney



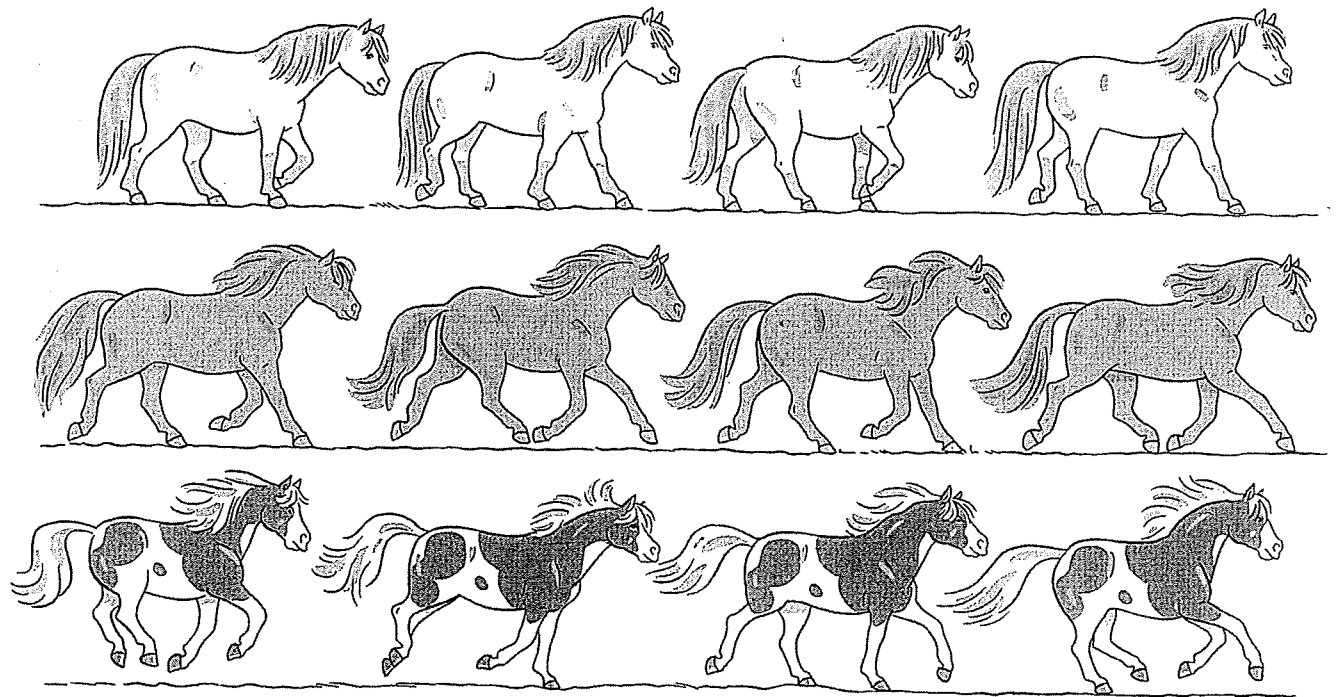
### Outils pédagogiques :

1. quelques poneys sont attachés à la barrière. Chaque élève choisi celui qu'il préfère et le dessine.
2. les schémas ci-dessus sont reproduits, les noms sont effacés totalement ou partiellement et les élèves doivent les compléter
3. Les élèves, en petites équipes, disposent d'étiquettes plastifiées sur lesquels sont indiqués les noms des parties du poney. Les Les élèves doivent scotcher sur le poney les étiquettes aux endroits qu'elles désignent. L'équipe qui gagne est celle qui a scotché le plus d'étiquettes au bon endroit

## LA CONNAISSANCE DU PONEY et du CHEVAL : les allures

### Les principales allures sont :

- **le pas** : c'est allure **marchée** (au moins un membre reste toujours en appui au sol), **symétrique** (la pose des pieds au sol est identique des deux côtés) et à **4 temps**. Sa vitesse est en moyenne de 6 à 7 km/h.
- **le trot** : c'est une allure **sautée** (un temps de suspension durant lequel aucun membre ne touche le sol), **symétrique**, à **2 temps**. Sa vitesse est en moyenne de 14 km/h.
- **le galop** : c'est une allure **sautée**, **asymétrique** (sur un temps, tout le corps du cheval repose sur un seul antérieur) et **basculée**, à **3 temps**. Sa vitesse est de 20 à 30 km/h (jusqu'à 60 km/h en course).



### Les outils pédagogiques :

1. Le moniteur fait tourner un cheval en longe à différentes allures (pas, trot, galop). Les élèves doivent reconnaître les allures
2. Les élèves ferment les yeux et doivent reconnaître l'allure du cheval ou du poney au son qu'elle produit

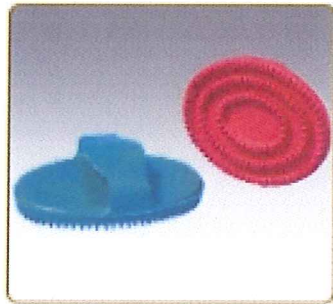
## LA CONNAISSANCE DU MATERIEL : le pansage

Le matériel de pansage est fourni par l'Ecole d'Equitation. Si certains élèves possèdent leur propre matériel, ils peuvent l'utiliser que autorisation du moniteur.

On ne monte jamais à poney sans avoir effectué un pansage complet de son poney ! on ne le rentre jamais au box sans un nouveau pansage !

### L'étrille

L'étrille est la première brosse, qui s'utilise en mouvements circulaires sur les parties charnues du cheval



### Le bouchon

Le bouchon est la deuxième brosse. C'est une brosse dure qui, comme l'étrille, ne s'utilise que sur les parties charnues du cheval. Il se passe dans le sens des poils. Il peut servir également à démêler les crins.



### Cure-pied

Il sert à retirer les corps étrangers du pied du cheval



La graisse à pied, le goudron, le lustrant/démêlant, la brosse douce, etc , il existe divers autres accessoires pour prendre soin de son poney.

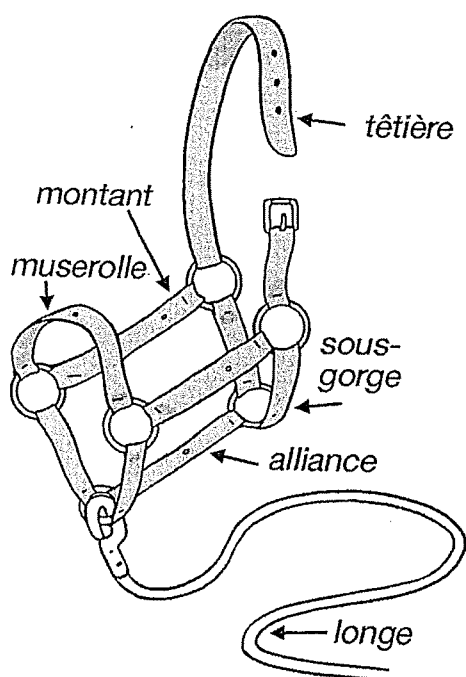
Outils pédagogiques :

Les élèves effectueront eux mêmes chaque le pansage de leurs poneys.

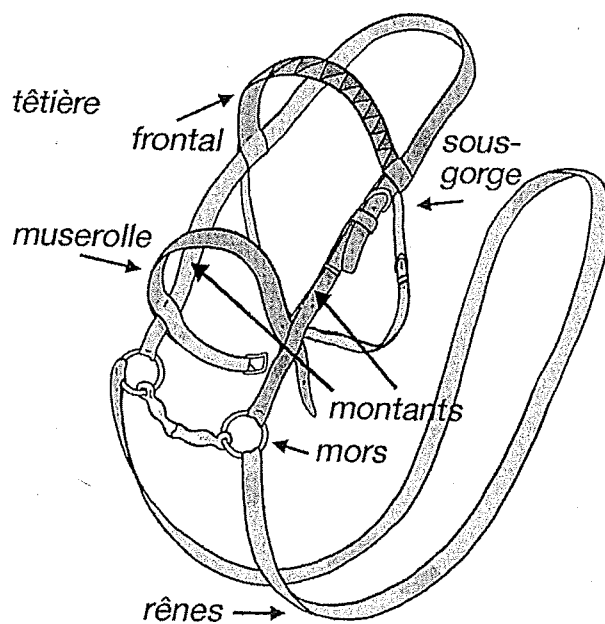


## LA CONNAISSANCE DU MATERIEL : la sellerie

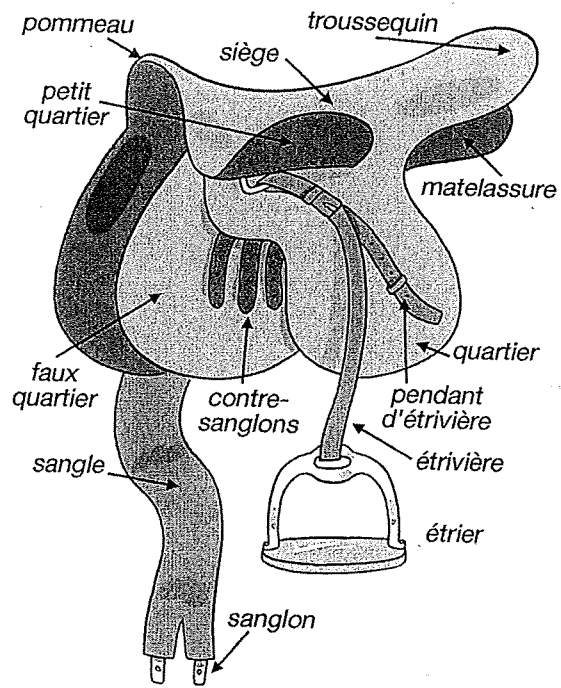
Les élèves devront apprendre à mettre un licol, à seller, à se déplacer à pied avec leur poney, à régler les étriers, à resangler, à ranger les étriers, à desseller et à ranger la selle et le filet dans la sellerie. enlever le licol.



**Le licol** est en cuir ou nylon. Il est relié à une longe et permet d'attacher ou de déplacer en main le poney.



Le **filet** est le harnachement de cuir que l'on met sur la tête du poney lorsqu'on le monte, pour contrôler sa vitesse et sa direction. Il comprend notamment le mors.



La **selle** est souvent en cuir. Elle est installée sur le dos du poney et fixée grâce à la sangle.

Le harnachement en cuir se nettoie avec du savon glycéринé. Une fois sec, on le graisse pour assouplir et de nourrir le cuir

